



Elektrický zásobníkový ohřívač vody ležatý

- FAZL - 120
- FAZL - 150
- FAZL - 200

Návod k instalaci a obsluze

Seznámení se s tímto návodem umožní správnou instalaci a využití zařízení, zajišťující dlouhodobou a nezávadnou funkci.

Výrobek smí být do koupelny a sprchy montován ve smyslu ČSN 33 2000-7-701 ed. 2.

Pokud budou ohřívače instalovány do zóny 2, musí být jejich napájecí obvod vybaven doplňkovou ochranou - proudovým chráničem - se jmenovitým vybavovacím rozdílovým proudem I nepřesahujícím 30 mA.

Při provozu nebo likvidaci zařízení nutno dodržet příslušné národní předpisy o životním prostředí a o likvidaci odpadu. V případě, že zařízení bude muset být sešrotováno, je zapotřebí postupovat při jeho likvidaci podle diferencovaného sběru, což znamená respektovat rozdílnost materiálů a jejich složení (např. kovy, umělé hmoty, atd). Při diferencovaném sběru je třeba se obrátit na specializované firmy, které se zabývají sběrem těchto materiálů za současného respektování místních platných norem a předpisů.

Výrobce si vyhrazuje právo provádění změn, které nemusí být popsány v návodě, avšak zachovávají všechny hlavní konstrukční prvky.

RPR - Wterm s.r.o. RPR - Bukovecká 1202, 739 91 Jablunkov

Popis ohříváče

Zařízení není povoleno instalovat v místech ohrožených nebezpečím výbuchu a tam, kde se může teplota vody snížit pod bod mrazu.

Chraňte před mrazem!

Technická data

Veškeré instalační práce musí být prováděny při odpojeném přívodu elektrického napětí.

V důsledku neodborného zacházení zaniká nárok na garanční opravu.

Zásobník horké vody se provozuje na tlakovém principu, čímž může obsluhovat několik odběrných míst.

Voda se může v zásobníku ohřát až na max. 80°C. Po dosažení teploty, která je předvolena na regulačním knoflíku dojde k vypnutí ohřevu termostatem. Po ochlazení vody v zásobníku dojde samočinně k sepnutí ohřevu, které indikuje kontrolní světlo.

Termostat je vybaven polohou * pro ochranu před mrazem, při níž je teplota vody udržována nad 7°C.

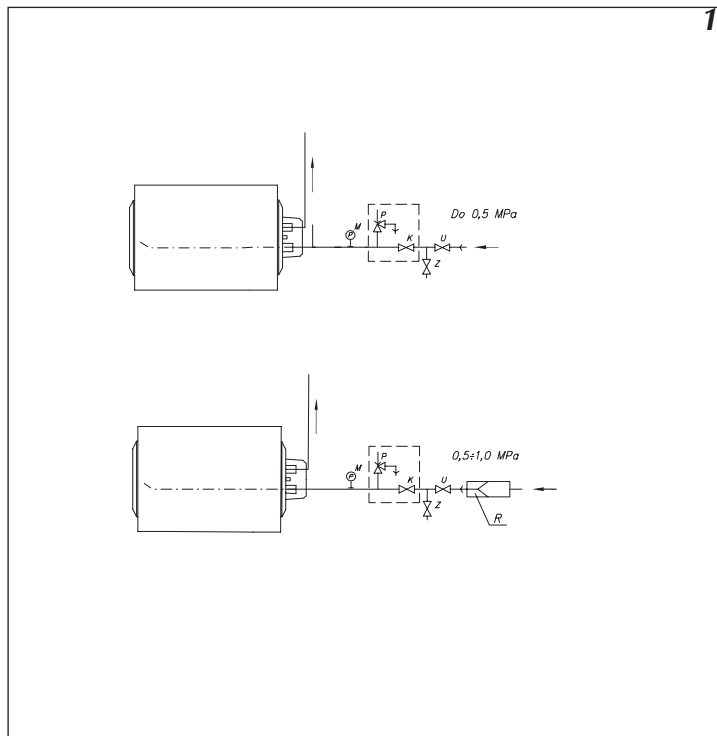
Ohříváč je proti korozi pojištěn aktivní anodou. **Anodu je nutno vyměnit za novou každé 2 roky a výměna musí být vyznačena v záručním listu příslušným servisem.** Seznam servisů je přiložen u návodu.

Životnost anody závisí na konkrétních vodních a provozních poměrech

Typ		FAZL 120	FAZL150	FAZL200
Jmenovitý objem	l	120	150	200
Provozní tlak	MPa	0,6		
Jmenovité napětí	V	230V/50Hz		
Jmenovitý příkon	W	2400		
Jmenovitý proud	A	10,4		
Stupeň krytí		IP24		
Rozsah předvolby teploty	°C	30 - 80		
Vodovodní přípojka 120l		G1/2"		
Vodovodní přípojka 150 - 200l		G3/4"		
Hmotnost bez vody	kg	55	66	82
Doba ohřevu z 15 na 65°C	hod	3,1	3,9	5,3
Spotřeba el. energie při ohřevu náplně z 15°C na 65°C	kWh	7,44	9,36	12,72

Obr.1

- M - Tlakoměr
- P - Pojistný ventil
- K - Zpětný ventil
- Z - Zkušební kohout
- U - Uzávěr vody
- R - Redukční ventil



1

Převprava a montáž:

Během přepravy a montáže nesmí být ohřívač zvedán za nátrubky z důvodu možného poškození těchto nátrubků.

Ohřívač instalujte na stěnu, která má spolehlivou nosnost a to v místnosti, která není ohrožena mrazem. V úvahu je nutno brát hmotnost ohřívače včetně vodního obsahu. U zdí lehké konstrukce je nutno zajistit speciální nosnou konstrukci. Ohřívač je nutno zavěsit vodorovně tak, aby přívod teplé vody (označen červeně) byl nahoře.

Svislá montáž je nepřipustná.

Připojení k vodovodnímu řádu:

Pořadí instalovaných armatur podle ČSN 06 0830 je zřejmé z obrázku

Ohřívač musí být používán zásadně s pojistným a zpětným ventilem, které jsou s ohřívačem dodávány.

Při tlaku nad 0,5 MPa je nutno použít redukční ventil. Mezi pojistným ventilem a ohřívačem nesmí být instalovány žádné další armatury. Průtok na škrticím ventilu nastavte na hodnotu max. 18 l/min. Po připojení k vodovodní síti musí být zajištěna možnost vypuštění ohřívače např. pomocí pojistného ventilu. Po napojení ohřívače na vodovodní síť a jeho naplnění vodou je nutno vyzkoušet pojistný ventil. Při pootočení kotoučku pojistného ventilu musí z ventilu vytékat voda. Přetlakové pojistné zařízení se má pravidelně 2x ročně uvádět do činnosti, aby se odstranily usazeniny vodního kamene a aby se ověřilo, že toto zařízení není zablokováno. Během ohřevu vody dochází v ohřívači k rozpínání vody, která musí odkapávat pojistným ventilem a ohřev signalizuje kontrolní žárovka.

Obr.2 Schéma elektrického zapojení

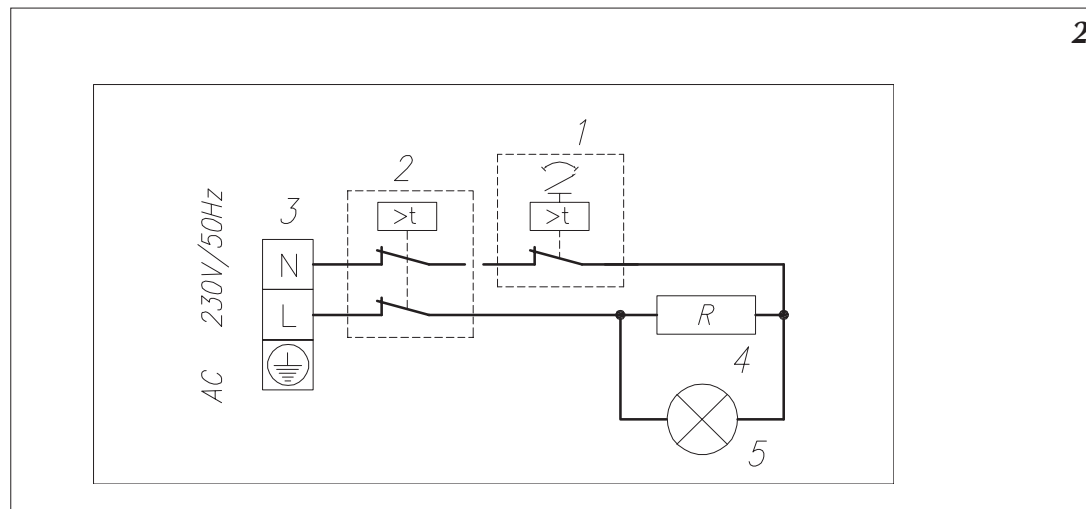
- 1 - Termostat
- 2 - Tepelná pojistka
- 3 - Svorkovnice
- 4 - Topné těleso
- 5 - Kontrolní žárovka

Po napuštění ohřívače je nutno provést jeho odvzdušnění tak, že otevřením ventilu teplé vody na baterii musí vytékat voda bez vzduchových bublin.

Připojení k el. síti:

Při montáži v koupelnách je nutno dodržet normu ČSN 33 2000-7-701 ed. 2. Při montáži mimo koupelny je nutno dodržet normu ČSN 332130. Ohřívač smí být připojen pouze na pevnou přípojku. El. přívod musí být vybaven vypínačem síťovou přípojkou, která umožní odpojení ohřívače od el. sítě.

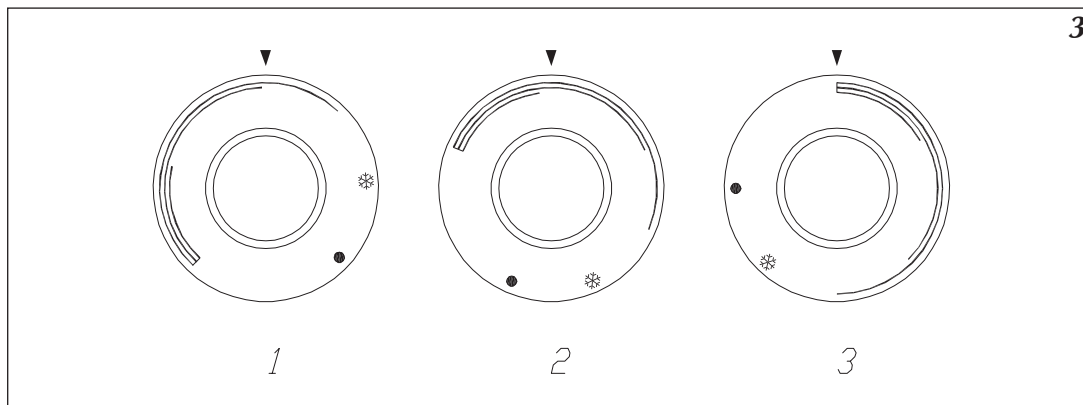
Připojení k el. síti smí být provedeno až po naplnění ohřívače vodou.



Regulačním kotoučem termostatu je možno nastavit požadovanou teplotu. Nastavení usnadňují následující značky:

- nulová poloha ohřivač vypnut (není odpojen ze sítě)
- * poloha ochrany proti mrazu (teplota vody neklesne pod 7°C)

Obr.3



1. cca 40°C: Počátek rozsahu energeticky úsporného režimu.
V tomto rozsahu (až do cca 60°C) pracuje ohřivač při průměrné spotřebě vody v optimálním režimu
V porovnání s max. nastavení teploty 80°C dochází:
 - ke snížení tepelných ztrát
 - ke snížení hodnot usazování kotelního kamene
 - ke snížení agresivního účinku vody
2. cca 60°C: Konec rozsahu energeticky úsporného režimu
3. cca 80°C: Maximální hodnota . Při nemíchaném odběru vody hrozí nebezpečí opaření!

Uvedení mimo provoz:

Máte-li v úmyslu ohřivač na delší dobu uvést mimo provoz, postupujte takto:

- odpojte ohřivač od elektrické sítě
- uzavřete ventil přívodu studené vody
- otevřete ventil teplé vody na baterii
- vypusťte vodu pomocí pojistného ventilu

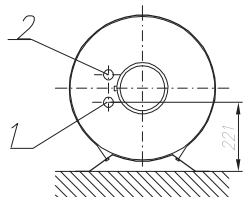
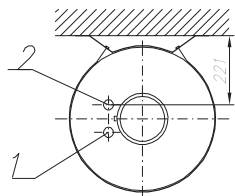
Při vypouštění může vytékat horká voda!

Vyprázdněný ohřivač nesmí být připojen k el. síti!

Obr.5

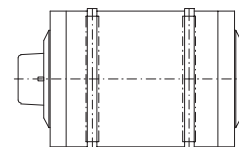
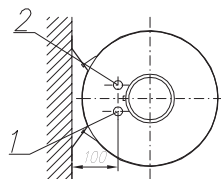
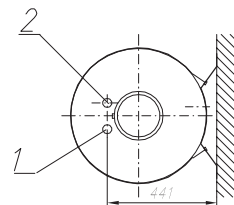
- 1 - vstup studené vody
- 2 - výstup teplé vody

Montáž na podlahu nebo strop 5



5a

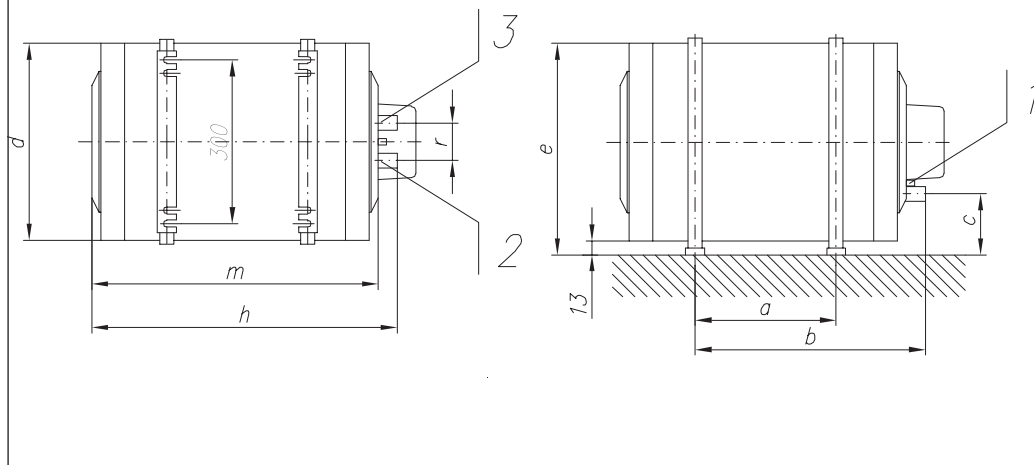
Montáž na zed



Montážní rozměry

Obr.4

- 1 - Přívod el. proudu
- 2 - Vstup studené vody
- 3 - Výstup teplé vody



Typ	a	b	c	d	e	h	m	r
FAZL 120	500	750	100	515	528	1030	950	100
FAZL 150	800	1050	100	515	528	1215	1170	100
FAZL 200	800	1050	175	550	563	1290	1245	230

Kompletnost balení

Ohřívač	-	1 kus
Pojistný ventil	-	1 kus
Návod na obsluhu a záruční list	-	1 kus

Záruční podmínky

1. RPR WTERM s. r. o. – uděluje kupujícímu – uživateli záruku na nádobu 5 let , na ostatní části 2 roky ode dne prodeje, pouze za podmínky, že každé 2 roky byla vyměněna aktivní anoda a toto je vyznačeno v záručním listu.
2. V případě výskytu vady je uživatel povinen obrátit se na příslušný odborný servis.
3. Výrobce nese zodpovědnost pouze tehdy, pokud nastala záruční situace z příčiny poruchy zařízení.
4. Výrobce má právo rozhodnout zda provede výměnu či opravu zařízení.
5. Záruční oprava je bezplatná.
6. Výrobce se zavazuje vykonat opravu ve lhůtě do 14-ti dnů od data doručení do servisu.
7. Doba záruky se automaticky prodlužuje o dobu záruční opravy.
8. Nevyplněný záruční list má za následek ztrátu nároku na záruku.
9. Při opodstatněné reklamaci v záruční době budou náklady na dopravu vadného výrobku poštou hrazeny výrobcem po předložení potvrzeného přepravního dokladu.

Záruční list

Elektrický zásobníkový ohřívač
vody ležatý

Datum výroby

Datum prodeje

1
Datum opravy
Garanční lhůta prodloužena do dne
Razítko a podpis servisu
2
Datum opravy
Garanční lhůta prodloužena do dne
Razítko a podpis servisu
3
Datum opravy
Garanční lhůta prodloužena do dne
Razítko a podpis servisu
4
Datum opravy
Garanční lhůta prodloužena do dne
Razítko a podpis servisu

FAZL

3

1

FAZL

FAZL

4

2

FAZL