



ENERGY

Obojživelný zásobníkový ohřívač vody stojatý

Závěsný na zeď

- IDE 75 H*
- IDE 100 H*
- IDE 150 H*
- IDE 200 H*

Stojatý na podlaze

- IDE 100 S*
- IDE 150 S*
- IDE 200 S*

Návod k instalaci a obsluze

Seznámení se s tímto návodem umožní správnou instalaci a využití zařízení, zajišťující dlouhodobou a nezávadnou funkci.

Výrobek smí být do koupelny a sprchy montován ve smyslu ČSN 33 2000-7-701 ed. 2.

Pokud budou ohřívače instalovány do zóny 2, musí být jejich napájecí obvod vybaven doplňkovou ochranou - proudovým chráničem - se jmenovitým vybavovacím rozdílovým proudem I nepřesahujícím 30 mA.

Při provozu nebo likvidaci zařízení nutno dodržet příslušné národní předpisy o životním prostředí a o likvidaci odpadu. V případě, že zařízení bude muset být sešrotováno, je zapotřebí postupovat při jeho likvidaci podle diferencovaného sběru, což znamená respektovat rozdílnost materiálů a jejich složení (např. kovy, umělé hmoty, atd). Při diferencovaném sběru je třeba se obrátit na specializované firmy, které se zabývají sběrem těchto materiálů za současného respektování místních platných norem a předpisů.

Výrobce si vyhrazuje právo provádění změn, které nemusí být popsány v návodě, avšak zachovávají všechny hlavní konstrukční prvky.

RPR - Wterm s.r.o. RPR - Bukovecká 1202, 739 91 Jablunkov

Popis ohřivače

Zařízení není povoleno instalovat v místech ohrožených nebezpečím výbuchu a tam, kde se může teplota vody snížit pod bod mrazu.

Chraňte před mrazem!

Technická data

Veškeré instalační práce musí být prováděny při odpojení přívodu elektrického napětí.

V důsledku neodborného zacházení zaniká nárok na garanční opravu.

Zásobník horké vody se provozuje na tlakovém principu, čímž může obsluhovat několik odběrných míst. Nádoba je vyrobena z ocelového plechu a je chráněna smaltem a aktivní hořčíkovou anodou.

Voda v zásobníku se může ohřívat elektrickou energií, nebo jako obojživelník pomocí kotle na tuhá paliva, plyn, nebo solární energií. Ohřev energičkou energií signalizuje kontrolní světlo. **Anodu je nutno vyměnit za novou každé 2 roky a výměna musí být vyznačena v záručním listu příslušným servisem.** Seznam servisů je přiložen u návodu.

Životnost anody závisí na konkrétních vodních a provozních poměrech.

Typ		Závěsný na zeď IDE				Stojatý na podlaze IDE		
		75H	100H	150H	200H	100S	150S	200S
Objem	l	75	100	150	200	100	150	200
Hmotnost	kg	42	54	65	76	55	66	78
Provozní tlak	MPa	0,6						
Jmenovité napětí	V	230V/50Hz						
Jmenovitý příkon	W	2400						
Jmenovitý proud	A	10,5						
Stupeň krytí		IP 24						
Teplota vody při el. ohřevu	°C	65						
Doba ohřevu z 15 na 65°C	Hod.	1,9	2,5	3,7	5,0	2,5	3,7	5,0
Spotřeba el. energie při ohřevu z 15 na 65°C	kWh	1,1	1,4	1,8	2,2	1,4	1,8	2,2
Vodovodní přípojka		G 3/4"						
Přípojka pro okruh Ú. V.		G 1"						
Povrch vytápěcího výměníku tepla	m ²	0,615	0,81			0,615	0,81	

Převrava a montáž:

Během přepravy a montáže nesmí být ohřívač zvedán za nátrubky z důvodu možného poškození těchto nátrubků.

Ohřívač instalujte na stěnu, která má spolehlivou nosnost a to v místnosti, která není ohrožena mrazem. V úvahu je nutno brát hmotnost ohřívače včetně vodního obsahu. U zdí lehké konstrukce je nutno zajistit speciální nosnou konstrukci. U ohřívače, který stojí na podlaze je nutno seřídít nožky tak, aby ohřívač stál pevně a bez výkyvů na podlaze. Při umístění ohřívače je nutno dbát na to, aby k ohřívači byl přístup ke všem el. částem (termostat, anoda, topné těleso).

Připojení k vodovodnímu řádu:

Ohřívač musí být používán zásadně s pojistným a zpětným ventilem, které jsou s ohřívačem dodávány. Odkapávací vývod z pojišťovacího ventilu musí být nainstalován do vodovodního odpadu, který není ohrožen mrazem. Odkapávací vývod nesmí být nijak ucpáván. Vodorovná montáž je nepřípustná.

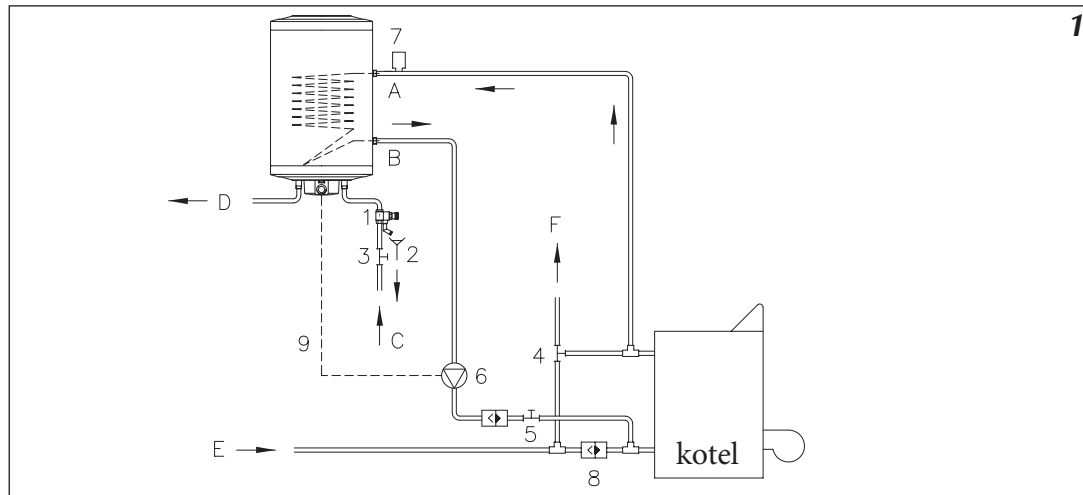
Při tlaku nad 0,5 MPa je nutno použít redukční ventil, který je nutno vřadit před pojistný ventil. Mezi pojistným ventilem a ohřívačem nesmí být instalovány žádné další armatury. Po připojení k vodovodní síti musí být zajištěna možnost vypouštění ohřívače např. pomocí pojišťovacího ventilu. Po napojení ohřívače na vodovodní síť a jeho naplnění vodou je nutno vyzkoušet pojistný ventil. Při potočení kotoučku, nebo nadzvednutí páčky dle typu pojistného ventilu musí z ventilu vytékat voda. Přetlakové pojistné zařízení je nutno pravidelně 4x ročně uvádět do činnosti, aby se odstranily usazeniny vodního kamene a aby se ověřilo, že toto zařízení není zablokováno. Během ohřevu vody dochází v ohřívači k rozpínání vody, která musí odkapávat pojistným ventilem a ohřev signalizuje kontrolní světlo.

Při montáži do systému ústředního vytápění doporučujeme použít oběhové čerpadlo, které zajišťuje přísun teplé vody do výměníku. Tím dochází k lepšímu přestupu tepla mezi vodou ve výměníku a teplou užitkovou vodou.

Příklad montáže a pořadí instalovaných armatur podle ČSN 06 0830 je zřejmé na obr. č. 1 a 2

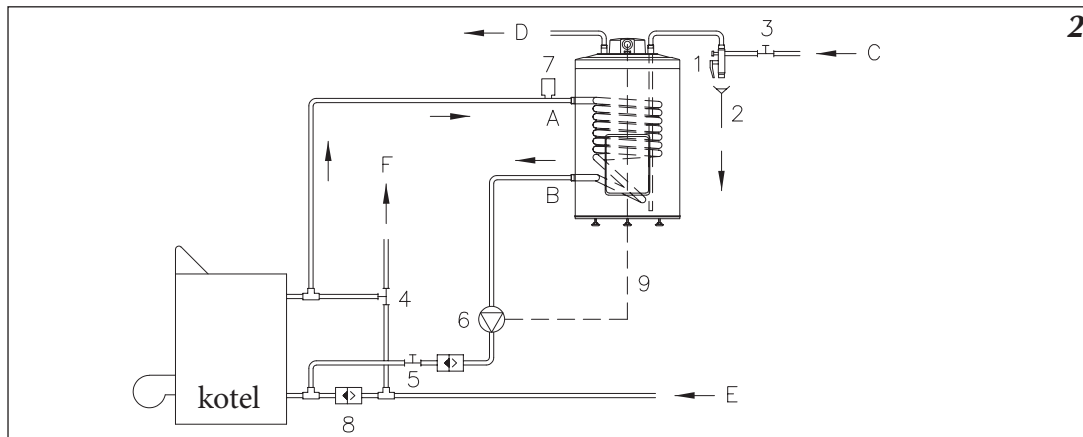
Obr. č. 1. IDE...H

- A - Vstup primárního systému
- B - Výstup primárního systému
- C - Vstup studené vody
- D - Výstup užitkové teplé vody
- E - Zpětné potrubí topení
- F - Výstupní potrubí topení
- 1 - Kombinovaný pojistný ventil
- 2 - vypuštění
- 3 - Uzavírací ventil
- 4 - Trojcestný ventil
- 5 - Jednocestné šoupátko
- 6 - Cirkulační čerpadlo
- 7 - Automatický odvzdušňovací ventil
- 8 - Zpětný ventil zpětného potrubí
- 9 - Propojení termostatu s čerpadlem



Obr. č. 2. IDE...S

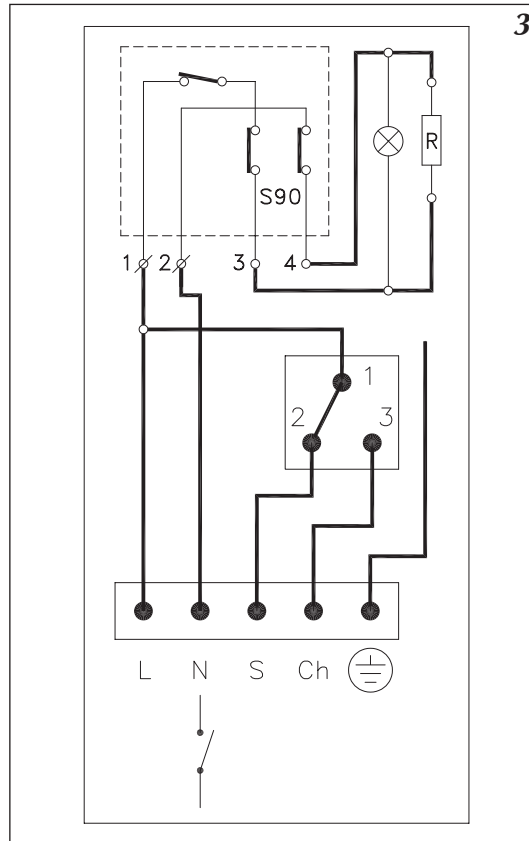
- A - Vstup primárního systému
- B - Výstup primárního systému
- C - Vstup studené vody
- D - Výstup užitkové teplé vody
- E - Zpětné potrubí topení
- F - Výstupní potrubí topení
- 1 - Kombinovaný pojistný ventil
- 2 - vypuštění
- 3 - Uzavírací ventil
- 4 - Trojcestný ventil
- 5 - Jednocestné šoupátko
- 6 - Cirkulační čerpadlo
- 7 - Automatický odvzdušňovací ventil
- 8 - Zpětný ventil zpětného potrubí
- 9 - Propojení termostatu s čerpadlem



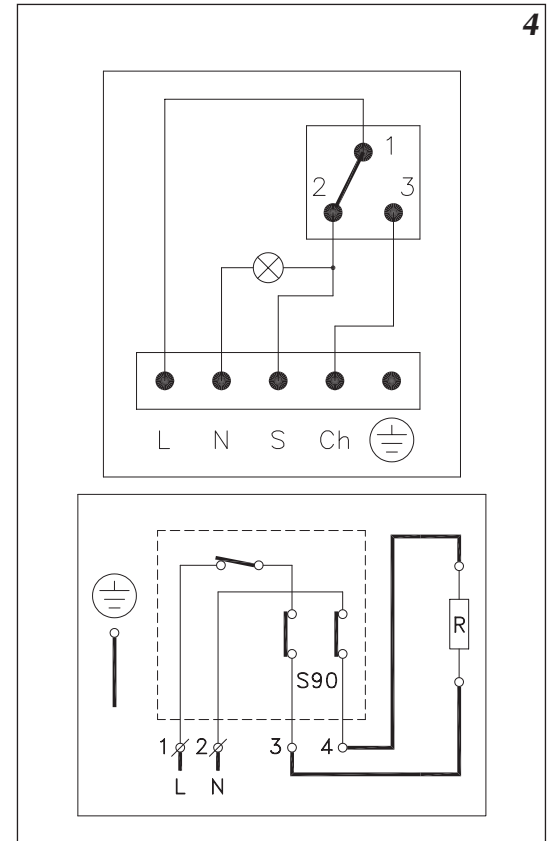
Chod čerpadla může být řízen pomocí termostatu, jehož regulační kotouč je umístěn na krytu ohříváče. **Tento termostat slouží pouze pro spínání oběhového čerpadla nebo jiného zařízení.**

Podle obr. č. 3 a 4 je po dobu ohřevu spojen kontakt termostatu č. 1 a 2 (svorka S), po dosažení nastavené teploty je spojen kontakt č.1 a 3 (svorka Ch).

Obr. č. 3 (IDE...H)



Obr. č. 4 (IDE...S)



Odvzdušnění

Připojení k elektrické síti smí být provedeno až po naplnění ohřívače vodou.

Při ohřevu teplé užitkové vody pomocí elektrické energie je termostat nastaven ve výrobním závodě na teplotu 65°C.

Obsluha

Údržba

Při vypouštění může vytékat horká voda!

Vyprázdněný ohřívač nesmí být připojen k el. síti!

Po napuštění ohřívače je nutno provést jeho odvzdušnění tak, že otevřením ventilu teplé vody na baterii musí vytékat voda bez vzduchových bublin. **Ohřívač nesmí být během odvzdušňování připojen k elektrické síti.**

Připojení k elektrické síti:

Při montáži v koupelnách je nutno dodržet normu ČSN 33 2000-7-701 ed. 2. Při montáži mimo koupelny je nutno dodržet normu ČSN 332130. Ohřívač smí být připojen pouze na pevnou přípojku. Elektrický přípoj musí být vybaven vypínačem, který umožní odpojení ohřívače od elektrické sítě.

Uvedení mimo provoz:

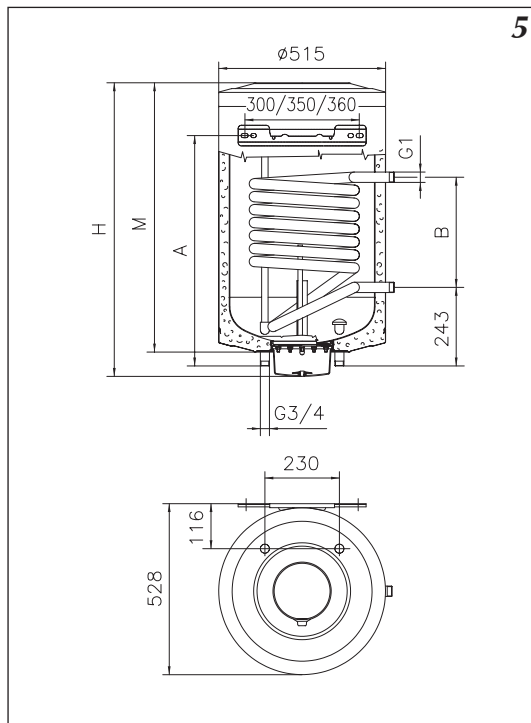
Máte-li v úmyslu ohřívač na delší dobu uvést mimo provoz, postupujte takto:

- odpojte ohřívač od el. sítě
- uzavřete ventil přívodu studené vody
- otevřete ventil teplé vody na baterii
- vypusťte vodu pomocí pojistného ventilu

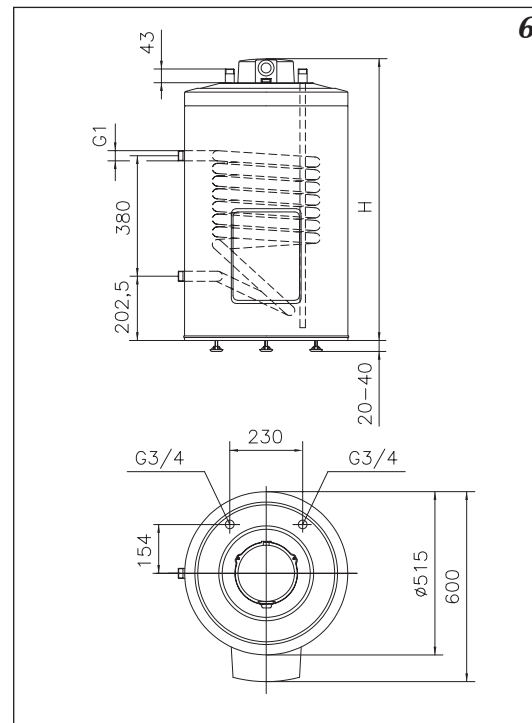
V místech, kde dosahuje tvrdost vody nadprůměrných hodnot se doporučuje jednou ročně odstranit vodní kámen následujícím způsobem:

- ohřívač odpojit od napětí a uzavřením uzavíracího ventilu ohřívač odstavit od sítě rozvodu studené vody,
- pomocí pojistného ventilu vypustit vodu z ohřívače,
- odšroubovat kryt a demontovat přírubu s topným tělesem a ostatními součástkami,
- opatrně odstranit vodní kámen z nádrže a všech součástí. Dbát na to, aby nedošlo k poškození protikorozního smaltu nádoby,
- za použití nového těsnění smontovat ohřívač. Pozor na připojení zemnicího vodiče,
- následně uvedení do provozu provést stejně jako u nového ohřívače.

Montážní rozměry



Typ	H	M	A	B
IDE 75H	750	670	500	260
IDE 100H	906	840	570	340
IDE 150H	1245	1170	1050	340
IDE 200H	1506	1431	1050	340



Typ	H
IDE 100S	890
IDE 150S	1215
IDE 200S	1490

Odstranění některých poruch

Porucha	Příčina	Způsob odstranění
Ohřívač neohřívá, kontrolní světlo nesvítí	Chybí přívod el. energie	Zkontrolovat přívod
	Vadný termostat	Vyměnit (servis)
	Vadný tepelný omezovač	Vyměnit (servis)
	Vypnutý tepelný omezovač	Zamáčknout
Ohřívač neohřívá, kontrolní světlo svítí	Vadné topné těleso	Vyměnit (servis)
Ohřívač ohřívá, kontrolní světlo nesvítí	Vadná kontrolka	Vyměnit (servis)

Kompletnost balení

Ohřívač	1 ks
Pojistný ventil	1 ks
Návod na obsluhu a záruční list	1 ks

Záruční podmínky

1. **RPR WTERM s. r. o. – uděluje kupujícímu – uživateli záruku na nádobu 5 let, na ostatní části 2 roky ode dne prodeje, pouze za podmínky, že každé 2 roky byla vyměněna aktivní anoda a toto je vyznačeno v záručním listu.**
2. V případě výskytu vady je uživatel povinen obrátit se na příslušný odborný servis.
3. Výrobce nese zodpovědnost pouze tehdy, pokud nastala záruční situace z příčiny poruchy zařízení.
4. Výrobce má právo rozhodnout zda provede výměnu či opravu zařízení.
5. Záruční oprava je bezplatná.
6. Výrobce se zavazuje vykonat opravu ve lhůtě do 14-ti dnů od data doručení výrobku do servisu, nebo nahlášení poruchy.

Záruční list

Obojživelný zásobníkový
ohřívač vody

Datum výroby

Datum prodeje

1	Datum opravy
	Garanční lhůta prodloužena do dne
	Razítko a podpis servisu
2	Datum opravy
	Garanční lhůta prodloužena do dne
	Razítko a podpis servisu
3	Datum opravy
	Garanční lhůta prodloužena do dne
	Razítko a podpis servisu
4	Datum opravy
	Garanční lhůta prodloužena do dne
	Razítko a podpis servisu

IDE

3

1

IDE

IDE

4

2

IDE

