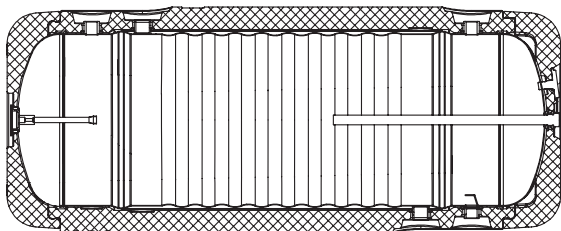


ZÁSOBNÍKOVÝ OHŘÍVAČ TEPLÉ UŽITKOVÉ VODY LEŽATÝ



VDV - 120

Podmínky pro bezpečnou a bezporuchovou funkci

1. Seznamte se s návodem k ohřívači, který zajistí správnou montáž a tím bezchybnou dlouhodobou funkci.
2. Ohřívač je možno používat pouze tehdy, když byl správně namontován a je v bezvadném stavu.
3. Ohřívač může být montován pouze v poloze ležaté (vodorovné).
4. Ohřívač je dvouplášťový, tlak vody v plášti nesmí být větší než 0,3 MPa.
5. Při plnění zásobníku vodou je nutno naplnit nejdříve plášť a pak zásobník.
6. Ohřívač musí být montován v takovém místě a takovým způsobem, aby při jeho havárii nedošlo k zatopení místnosti.
7. Maximální teplota vody nesmí překročit 80°C, při překročení této teploty může dojít k poškození tepelné izolace.
8. Připojení k vodovodnímu řádu a instalaci ústředního vytápění musí být provedeno podle schématu v návodu. Jiné připojení může způsobit havárii a ztrátu záruky.
9. Vodovodní zapojení musí být podle ČSN 06 0830.

Ohřívač je proti korozi chráněn magneziovou anodou. Anodu je nutno zkontrolovat, případně vyměnit každých 18 měsíců.

Výměníky je možno vybavit elektrickou topnou spirálou s termostatem GRW 1,4... Spirála má závit G 1½".

Ohřívač nesmí být umístěn v místech, kde se může teplota snížit pod bod mrazu.

Instalace

Ohřívač musí být používán s pojistným a zpětným ventilem. Vývod z pojišťovacího ventilu musí být nainstalován do vodovodního odpadu, který není ohrožen mrazem. Vývod nesmí být nijak ucpán. Při tlaku nad 6 bar je nutno použít redukční ventil. Mezi pojistným ventilem a ohřívačem nesmí být instalovány žádné další armatury. Po připojení k vodovodní síti musí být zajištěna možnost vypouštění ohřívače např. pomocí pojišťovacího ventilu. Po napojení ohřívače na vodovodní síť a jeho naplnění vodou je nutno vyzkoušet pojistný ventil. Při pootočení kotoučku, nebo nadzvednutí páčky (dle typu ventilu) musí z ventilu vytékat voda. Přetlakový pojistný ventil je nutno pravidelně každých 14 dnů uvádět do činnosti, aby se odstranily usazeniny vodního kamene a aby se ověřila funkce tohoto zařízení. Připojení k instalaci ústředního vytápění je provedeno závity G1" s uzavíracími ventily. Připojení k vodovodnímu řádu je G $\frac{3}{4}$ " s uzavíracími ventily. V případě, že zásobník bude používán bez nuceného oběhu (bez čerpadla) je nutno dodržet výškový rozdíl zásobníku od zdroje tepla (kotel) 1,5 m. Každý ohřívač je vybaven vývodem G $\frac{3}{4}$ ", který slouží k připojení cirkulace.

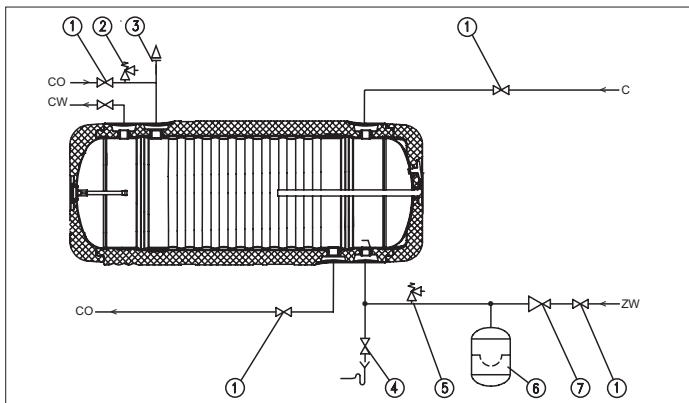
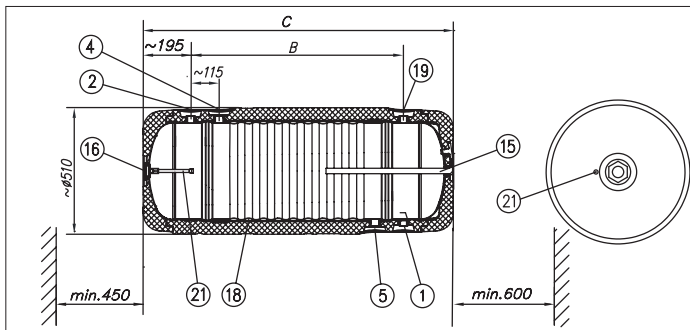


Schéma zapojení

- [1] - uzavírací ventil
- [2] - bezpečnostní ventil pláště max. 0,3 MPa
- [3] - automatický bezpečnostní ventil
- [4] - vypustný ventil
- [5] - bezpečnostní ventil max. 0,6 MPa
- [6] - expanzní nádoba
- [7] - redukční ventil

- CW- teplá voda G $\frac{3}{4}$ "
- ZW- studená voda G $\frac{3}{4}$ "
- CO- přívod a odvod od kotle do pláště G1"
- C - cirkulace G $\frac{3}{4}$ "

Konstrukce výměníku VDV



- [1] - vstup studené užitkové vody $G\frac{3}{4}$ "
[2] - výstup teplé užitkové vody $G\frac{3}{4}$ "
[4] - vstup teplé vody od kotle $D 1$ "
[5] - výstup studené vody ke kotli $G 1$ "
[15]- magneziová anoda $G\frac{3}{4}$ "

- [16]- závit pro topnou spirálu $G1\frac{1}{2}$ "
[18]- vnitřní plášť výměníku
[19]- cirkulace $G\frac{3}{4}$ "
[21]- trubka čidla

Zprovoznění

Ohřívač naplnit vodou:

- otevřít ventily ZW, CW a ventil teplé vody na baterii. Po naplnění ohřívače musí z baterie vytékat voda bez vzduchových bublin.
- zavřít ventil teplé vody na baterii
- naplnit výměník ústředního vytápění
- zkontrolovat těsnost spojů
- zkontrolovat činnost bezpečnostního ventilu

Používání

- každých 14 dnů zkontrolovat bezpečnostní ventil
- jednou ročně vyčistit zásobník od usazenin
- jednou ročně zkontrolovat anodu

Technické data

Výměník teplé užitkové vody		VDV 120	VDV 140
Objem	l	120	140
Provozní tlak	MPa	0,6	0,6
Maximální tlak pro plášť	MPa	0,3	0,3
Maximální teplota	°C	80	80
Objem pláště	dm ³	3,9	4,3
Povrch pláště _ teplosměnná plocha	m ²	0,95	1,05
Výkon pláště _ teplosm. plochy 80/15/45°C*	kW	27	29
Rozměry B / C	mm	858 / 1250	928/1320
Hmotnost	kg	37	39,5
Magneziová anoda	mm	660	660

*80/10/45°C - teplota vody z kotle (solaru)/ teplota vstupní vody/ teplota užitkové vody; průtok vody výměníkem 2,5 m³/hod.

Kompletnost balení

Ohříváč	1 kus
Návod na obsluhu a záruční list	1 kus

Záruční podmínky

1. RPR Wterm s.r.o. – uděluje kupujícímu – uživateli záruku 2 roky ode dne prodeje.
2. V případě výskytu vady je uživatel povinen obrátit se na příslušný odborný servis.
3. Výrobce nese zodpovědnost pouze tehdy, pokud nastala záruční situace z příčiny poruchy zařízení.
4. Výrobce má právo rozhodnout, zda provede výměnu či opravu zařízení.
5. Záruční oprava je bezplatná.
6. Výrobce se zavazuje vykonat opravu ve lhůtě do 14-ti dnů od data doručení do servisu.
7. Doba záruky se automaticky prodlužuje o dobu záruční opravy.
8. Nevyplněný záruční list má za následek ztrátu nároku na záruku.
9. Při opodstatněné reklamaci v záruční době budou náklady na dopravu vadného výrobku poštou hrazeny výrobcem po předložení potvrzeného přepravního dokladu.
8. Nevyplněný záruční list má za následek ztrátu nároku na záruku.
9. Při opodstatněné reklamaci v záruční době budou náklady na dopravu vadného výrobku poštou hrazeny výrobcem po předložení potvrzeného přepravního dokladu.



--

Datum prodeje

Razítko a podpis prodejce

--

Razítko a podpis prodejce
Datum prodeje

Datum opravy

Datum opravy

Razítko a podpis prodejce
Datum prodeje

Razítko a podpis prodejce
Datum prodeje

Datum opravy

Datum opravy

Razítko a podpis prodejce
Datum prodeje



